



A MÁXIMA PERFORMANCE



MANUAL DE INSTRUÇÕES

Máscara de Solda de Escurecimento Automático JT 1520 / JT 1530 / JT 1540

1 – MÁSCARA DE SOLDA DE ESCURECIMENTO AUTOMÁTICO

1.1 – Máscara de solda com filtro de escurecimento automático composta por; uma máscara confeccionada em polipropileno, carneira em poliestireno com componentes em ABS e fibra de vidro, filtro de escurecimento automático em LCD com componentes em ABS e polipropileno, célula solar e placa de proteção em policarbonato.

1.2 - Observação – Toda máscara de solda deve ser selecionada de acordo com as características do processo de solda em que será utilizada, dessa forma se reduz significativamente o risco de queimadura dos olhos e face do usuário, mas não elimina o risco completamente.

1.3 - Disponíveis em tamanho único. O equipamento conta com várias opções de ajuste de tamanho na carneira.

2 - INSTRUÇÕES E LIMITAÇÕES DE USO

2.1 - JT1520 - Esta máscara de escurecimento automático é recomendada para ser utilizada em processos ou amperagens destacadas na tabela abaixo. Conforme colocado, a recomendação é que a utilização seja realizada apenas nos processos com eletrodo revestido e MIG/MAG dentro das amperagens definidas para o escurecimento em DIN 11.

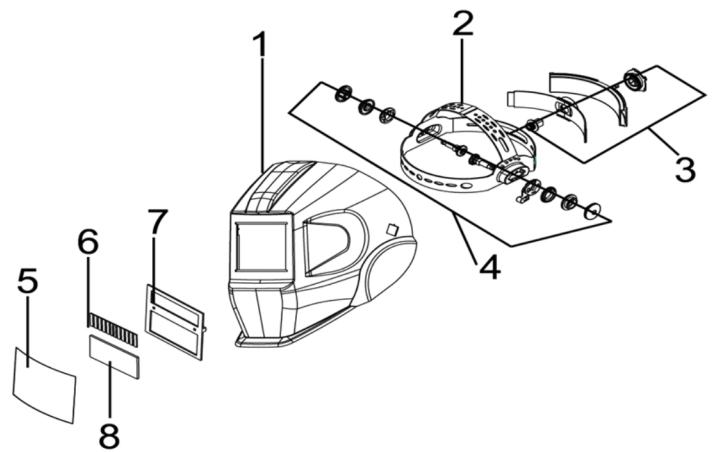
TONALIDADE RECOMENDADA PELA NORMA EN 379	
PROCESSO	CORRENTE EM AMPÈRES (A)
ELETRODO	15 6 10 15 30 40 60 70 100 125 150 175 200 225 250 300 350 400 450 500 600
MAG	8 9 10 11 12 13
TIG	8 9 10 11 12 13
MIG	9 10 11 12 13 14
MIG LIGA LEVE	10 11 12 13 14
ARCO CARBONO	10 11 12 13 14 15
CORTE PLASMA	9 10 11 12 13
SOLDA PLASMA	4 5 6 7 8 9 10 11 12

2.2 - JT1530 – Esta máscara de escurecimento automático é recomendada para ser utilizada em processos ou amperagens destacadas na tabela abaixo. Conforme colocado, a recomendação é que a utilização seja realizada nos processos com eletrodo revestido, MIG/MAG e TIG dentro das amperagens definidas para o escurecimento em DIN 9 a 13.

TONALIDADE RECOMENDADA PELA NORMA EN 379	
PROCESSO	CORRENTE EM AMPÈRES (A)
ELETRODO	15 6 10 15 30 40 60 70 100 125 150 175 200 225 250 300 350 400 450 500 600
MAG	8 9 10 11 12 13 14
TIG	8 9 10 11 12 13
MIG	9 10 11 12 13 14
MIG LIGA LEVE	10 11 12 13 14
ARCO CARBONO	10 11 12 13 14 15
CORTE PLASMA	9 10 11 12 13
SOLDA PLASMA	4 5 6 7 8 9 10 11 12

2.3 - JT1540 – Esta máscara de escurecimento automático é recomendada para ser utilizada em processo ou amperagens destacadas na tabela abaixo. Conforme colocado, a recomendação é que a utilização seja realizada nos processos com eletrodo revestido, MIG/MAG, TIG e Solda ou corte a plasma dentro das amperagens definidas para o escurecimento em DIN 5 a 8 ou DIN 9 a 13.

TONALIDADE RECOMENDADA PELA NORMA EN 379	
PROCESSO	CORRENTE EM AMPÈRES (A)
ELETRODO	15 6 10 15 30 40 60 70 100 125 150 175 200 225 250 300 350 400 450 500 600
MAG	8 9 10 11 12 13
TIG	8 9 10 11 12 13
MIG	9 10 11 12 13 14
MIG LIGA LEVE	10 11 12 13 14
ARCO CARBONO	10 11 12 13 14 15
CORTE PLASMA	9 10 11 12 13
SOLDA PLASMA	4 5 6 7 8 9 10 11 12



1	Máscara
2	Pino de ajuste de altura da carneira (Trava Pino)
3	Botão de ajuste do diâmetro da carneira (Catraca)
4	Sistema fixação/ajuste de distância e ângulo da carneira
5	Placa de proteção
6	Célula solar
7	Placa de fixação
8	Filtro UV/IR

3.1- Montagem do equipamento: O equipamento já é enviado com o filtro de escurecimento automático acoplado na máscara, dessa forma é necessário apenas a fixação da carneira na máscara através do sistema de fixação/ajuste lateral. (4)

3.2 - Atenção para o encaixe correto da carneira na máscara, todas as peças devem se encaixar perfeitamente para o bom funcionamento do equipamento.

3.3 - A carneira conta com os seguintes ajustes para personalização de acordo com a necessidade do usuário:

- Ajuste na alça superior através de trava pino.

- Ajuste na alça posterior através de sistema de catraca. O sistema aciona o modo de ajuste apenas quando a chave giratória é pressionada, girar para ajustar somente quando estiver pressionado para evitar danos no sistema.

- Ajuste de ângulo (da máscara ao rosto do usuário) através de 5 pinos acoplados no sistema de fixação/ajuste. Esse sistema fica travado na posição que foi montado e pode ser alterado apenas afrouxando as travas de fixação da carneira.

- Ajuste de distância da máscara ao rosto do usuário, através de 3 posições diferentes para encaixe do parafuso central no sistema de fixação da máscara.

3.4 – Retire as películas das placas de proteção externa e interna, antes do uso.

ATENÇÃO – Nunca faça qualquer ajuste nas configurações com o equipamento em uso.

4 - INSPEÇÃO PRÉVIA DA MÁSCARA

4.1 – Verifique a integridade da máscara, em caso de qualquer rachadura ou dano, deve ser considerado a troca do equipamento.

4.2 – Verifique se os sensores de arco e a célula solar, posicionados acima do filtro, estão limpos e desobstruídos.

4.3 – Verifique se todos os ajustes de tamanho na carneira estão adequados ao tamanho necessário para o máximo conforto do usuário.

4.4 – Verifique se o aperto do ajuste lateral está no nível que possibilita o levantamento da máscara sem forçar o sistema.

5 - INSTRUÇÕES PARA COLOCAÇÃO DA MÁSCARA

5.1 - Devem ser previamente realizados os ajustes de altura, distância e ângulo. O último ajuste a ser realizado deverá ser através da catraca na alça posterior da carneira.

5.2 - Quando colocado o equipamento deve ficar perfeitamente ajustado a cabeça do usuário de forma que não se movimente involuntariamente.

5.3 – As travas laterais definem o ajuste de pressão sobre o sistema de levantamento da máscara, esse ajuste fino é importante para conservar os componentes da trava durante a movimentação ao levantar ou abaixar o equipamento.

6 - INSTRUÇÕES PARA OPERAÇÃO DOS FILTROS ARTRO



6.1 - **JT 1520** - O filtro funciona de forma totalmente automática não sendo necessário qualquer comando ou ajuste para seu funcionamento.

- O modelo JT1520 não possui chaves ou botões.

- Sistema com uma bateria CR2032 substituível.

- Antes de iniciar o processo de solda realize a abertura de um arco rápido para verificar o acionamento do filtro de escurecimento automático.

- **DELAY:** Sistema de retorno do modo escuro para o claro não ajustável, variação automática na faixa de 0,25 a 0,45 segundos.

- **SENSITIVITY:** Sistema de sensibilidade do acionamento do filtro não ajustável, automático na faixa de 1/5000 segundos.



6.2 - **JT 1530** - O filtro conta com controles internos para ajuste fino na sensibilidade dos dois sensores de arco e no tempo de retorno do escurecimento, também conta com uma bateria, botão para teste e controle externo de ajuste de nível de escurecimento.

- Filtro com tecnologia TRUE COLOR, o sistema proporciona uma visão mais limpa através das lentes utilizando de cores reais.

- Sistema com uma bateria CR2032 substituível.

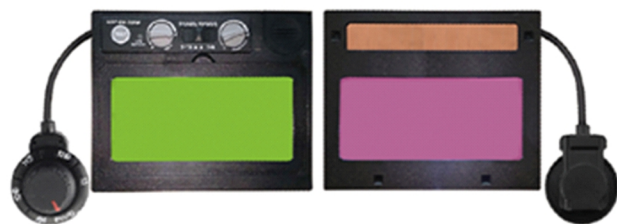
- LED indicador de baixa carga de bateria.

- **TEST** - Botão para teste de acionamento do filtro antes do uso, após o teste realize a abertura de um arco rápido para verificar o acionamento do filtro de escurecimento automático.

- **SENSITIVITY:** a chave para ajuste da sensibilidade do sensor é giratória e parte do modo BAIXO (LO) para ALTO (HI), esse ajuste permite adequar o equipamento as variações de luz que podem ser encontradas em diferentes ambientes, a influência de arco onde trabalham mais soldadores também pode ser neutralizada com esse ajuste.

- **DELAY:** a chave para ajuste do tempo de retorno do modo escuro para o modo claro é giratória e parte do modo mínimo (MIN) para o máximo (MAX), esse ajuste permite adequar o retorno entre 0,1 e 1,0 segundos, possibilitando ajustar o retorno a diferentes processos de solda.

- **GRIND** - Chave externa que permite posicionar o filtro em modo de esmerilhadeira mantendo o filtro desligado na posição GRIND, com o movimento giratório é possível realizar o ajuste do filtro para os níveis de escurecimento de DIN 9 a 13.



6.3 - **JT 1540** - O filtro conta com controles internos para ajuste fino na sensibilidade dos quatro sensores de arco e no tempo de retorno do escurecimento, também conta com uma bateria, botão para teste, chave para seleção de faixa de nível de escurecimento e controle externo de ajuste de nível de escurecimento.

- Filtro com tecnologia TRUE COLOR, o sistema proporciona uma visão mais limpa através das lentes utilizando de cores reais.

- Sistema com uma bateria CR2032 substituível.

- LED indicador de baixo volume de bateria.

- **TEST** - Botão para teste de acionamento do filtro antes do uso, após o teste realize a abertura de um arco rápido para verificar o acionamento do filtro de escurecimento automático.

- **SENSITIVITY:** a chave para ajuste da sensibilidade do sensor é giratória e parte do modo BAIXO (LO) para ALTO (HI), esse ajuste permite adequar o equipamento as variações de luz que podem ser encontradas em diferentes ambientes, a influência de arco onde trabalham mais soldadores também pode ser neutralizada com esse ajuste.

- **DELAY:** a chave para ajuste do tempo de retorno do modo escuro para o modo claro é giratória e parte do modo rápido (MIN) para o lento (MAX), esse ajuste permite adequar o retorno entre 0,1 e 1,0 segundos, possibilitando ajustar o retorno a diferentes processos de solda.

- **GRIND** - Chave externa que permite posicionar o filtro em modo de esmerilhadeira mantendo o filtro desligado na posição GRIND, com o movimento giratório é possível realizar o ajuste do filtro para os níveis de escurecimento de DIN 5 a 8 e DIN 9 a 13.

- **SHADE CONTROL** - Chave para seleção de faixa de escurecimento em que o equipamento vai operar sendo selecionável em 5 a 8 ou 9 a 13 esse comando define o ajuste fino da chave externa de seleção de escurecimento.

7 - MANUTENÇÃO E REPOSIÇÃO DE COMPONENTES.

7.1 - As placas de proteção interna e externa devem ser substituídas quando estiverem impregnadas ou danificadas.

7.2 - A remoção para substituição das placas de proteção é um processo simples, para a externa puxe-a pela parte central inferior e desencaixe das três travas posicionadas nas duas laterais, para a interna puxe-a pela parte central superior desencaixando das travas nas quatro extremidades.

7.3 - Para encaixar a placa de proteção externa, posicione uma das laterais da placa na trava lateral e empurre a placa até que se encaixe na trava do outro lado. Para a placa de proteção interna encaixe a lateral da placa nas duas travas das extremidades e empurre a placa até que se encaixe nas duas travas do outro lado.

8 - Amperagem máxima de operação.

Processo de Solda	Corrente Máxima (DIN13)
Eletrodo	450A
MAG	600A
TIG	350A
MIG (Pesado)	450A
MIG (Leve)	400A
Corte Plasma	400A
Solda Plasma	300A

9 - Garantia

O processo de acionamento de garantia está descrito no boletim técnico do equipamento e no site www.artroepi.com.br, os canais de atendimento da Artro estão abertos para os clientes caso surja qualquer problema ou dúvida.

ARTRO

A MÁXIMA PERFORMANCE